



AB „PANEVĖŽIO ENERGIJA“
ROKIŠKIO-ZARASŲ ŠILUMOS TINKLŲ RAJONAS

TECHNINĖ SPECIFIKACIJA
ROKIŠKIO KATILINĖS PASTATO LANGŲ REMONTO DARBŲ ATLIKIMUI

1. Bendrieji duomenys:
 - 1.1. Objekto pavadinimas Rokiškis, Rokiškio garo katilinės pastatas
 - 1.2. Objekto vieta: AB „Panevėžio energija“, Rokiškio katilinė, Pramonės g. 7 ; Rokiškis;
 - 1.3. Užsakovas: AB „Panevėžio energija“.
 - 1.4. Darbų apimtis:
 - 1.4.1. Pagal pridedamas nuotraukas ir brėžinius pakeisti senus metalinių - medinių konstrukcijų langus, juos demontavus, naujais PVC konstrukcijos langais su vienkameriniu stiklo paketu. Tiekėjas utilizuoja susidariusias atliekas.
 - 1.4.2. Langų montażas:

montavimo darbai vykdomi, laikantis darbų vykdymo instrukcijų, nustatytų langų gamintojų, taip pat statybos normų reikalavimų šiems darbams vykdyti. Langai tvirtinami pagal gamintojų patvirtintą instrukciją. Jei langams sumontuoti reikalinga suformuoti angą, angos formuojamos iš kvadratinio profilio vamzdžio iš S235J2H plieno. Metalinis karkasas gruntuojamas ir dažomas du kartus: paviršius turi būti švarus, neriebaluotas, pašalintos rūdys.

Langas įtvirtinamas angoje:

 - a) naudojant specialias tvirtinimo plokštes:
 - staktos tvirtinimui naudojamos cinkuotos plieno plokštės;
 - plokštės pritvirtinamos prie gaminio staktos;
 - prieš įstatant gaminį į angą išlyginamas angos pagrindas horizontalioje plokštumoje. Išlyginimui naudojamos PVC arba impregnuotos medinės kaladėlės;
 - gaminys su pritvirtintomis plokštėmis statomas į angą. Angos pagrindą išlyginančios kaladėlės turi būti po staktos kampais;
 - mediniais pleištais stakta įtvirtinama angoje ir išlyginama horizontalioje ir vertikalioje plokštumoje. Atkreipti dėmesį, kad pleištai netrukdytų atidaryti įtvirtinto gaminio varčią;
 - kai stakta yra teisingoje padėtyje, tvirtinimo plokštės prilenkiamos prie angokraščio ir pritvirtinamos 8mm diametro mūrvinėmis, medvaržčiais. Skirtingose angose gali būti naudojami skirtingi varžtai.
 - b) naudojant inkaravimo varžtus:
 - per lango staktos profilį išgręžiamos kiaurymės inkaravimo varžtams. Inkaravimo

varžtų ir kiaurymių diametras turi būti vienodas (standartiniams gaminiams rekomenduojamas 10mm. diametras).

- Išoriniai angokraščiai aptaisomi skardos (0,5 mm storio) lankstinais tokios pat spalvos kaip sluoksninės plokštės.

Išorės palangės apskardinamos nauja skarda (spalvą derinti su užsakovu). Išorės palangės galinė dalis turi būti prijungta prie sienos taip, kad lietaus vanduo nepatektų po palange. Išorės palangės įrengiamos iš cinkuotos skardos, kurių plotis ≈ 15 cm. Nuolydis neturi būti mažesnis 5° į lauko pusę. Vidinėje pastato pusėje palangės nemontuojamos, tarpai tarp lango rėmo ir sieninės panelės užsandarinami ir užtaisomi plastikinėmis PVC lango spalvos juostomis. Sumontuoti langai, palangės ir angokraščiai turi būti tinkami eksploatacijai.

1.5. Reikalavimai langams:

- 1.7.1. profilių gamintojas turi nustatyti garantijas: baltiems profiliams(atspariems UV spinduliams), nemažiau 10 metų.
- 1.7.2. PVC profilių sutvirtinimo armatūra – metalinė, atspari korozijai, ne plonesnė kaip 1,5 mm
- 1.7.3. PVC profiliai ir sandarinimo medžiagos neturi būti radioaktyvios, negali išskirti į aplinką sveikatai pavojingų medžiagų bei privalo atitikti LR Sveikatos Apsaugos ministerijos ne maisto prekėms keliamus reikalavimus.
- 1.7.4. PVC langų profilių liepsnos plitimo indeksas turi atitikti galiojančių normatyvinių dokumentų reikalavimus.
- 1.7.5. PVC konstrukcijų stiklo paketai – vienkameriniai , užpildyti argono dujomis, kurių šilumos laidumo koeficientas U_k ne didesnis nei $1.1 \text{ W/m}^2 \text{ K}$.
- 1.7.6. langai turi tenkinti sekančias savybes:
 - 1.7.6.1. bendras langų šilumos pralaidumo koeficientas U_{lang} turi būti nedidesnis nei $1,4 \text{ W/m}^2 \text{ K}$.
 - 1.7.6.2. vandens pralaidumo klasė: 4A, 4B klasė – esantis pastato centrinėse zonose, 5A, 5B – esantiems pastato pakraščiuose ir kampuose;
 - 1.7.6.3. oro skverbties klasė: 3;
 - 1.7.6.4. langų mechaninio patvarumo klasė: 3;
 - 1.7.6.5. pagal atsparumą vėjo apkrovoms, langai turi atitikti A1 klasę – esantis pastato centrinėse zonose, A3- esantiems pastato pakraščiuose ir kampuose.
 - 1.7.6.6. pagal mechaninio stiprio klasę, langai turi atitikti ne mažesnės kaip 3 klasės reikalavimus;
 - 1.7.6.7. lango stiklo skaidrumas $\geq 81\%$;
 - 1.7.6.8. langų furnitūra (apkaustai) – metalinė, atspari korozijai pagaminta pagal DIN EN ISO 9001 arba lygiavertę;
 - 1.7.6.9. langų tarpinės juodos nepriklijuotos ir neįpresuotos;
 - 1.7.6.10. PVC langų kampinių sujungimų stiprio riba turi būti:
 - staktoms, ne mažiau 5700 N;
 - varčioms, ne mažiau 4800 N;
 - 1.7.6.11. langų garso izoliavimo rodiklis $R_w(C, C_{tr})$ turi būti ne mažesnis nei (-2, -6) dB;
 - 1.7.6.12. visose plastikinėse detalėse, kurių masė ≥ 50 g, švino ar kadmio junginiai neturi viršyti 100 ppm;
 - 1.7.6.13. visos plastikinės detalės, kurių masė ≥ 50 g, turi būti paženklintos pagal LST EN ISO 11469 ar lygiavertį standartą;
 - 1.7.6.14. produkte neturi būti naudojamas poveikį šiltnamio efektui darantis dujų užpildas, kurio globalinio šiltėjimo potencialas (GWP) > 5 (per 100 metų laikotarpį);
 - 1.7.6.15. produktas, naudojamas normaliomis naudojimo sąlygomis, neturi išskirti pavojingų cheminių medžiagų, klasifikuojamų priskiriant bet kurią iš nurodytų pavojingumo frazę pagal Europos Reglamentą (EB) Nr. 1272/2008: kancerogeninės

(H350, H350i, H351), toksiškos reprodukcijai (H360D, H360F, H360FD, H360Fd, H360Df, H361f, H361d, H361fd), toksiškos ar labai toksiškos (H300, H301, H310, H311, H330, H331), įkvėpus gali sukelti alerginę reakciją, astmos simptomus arba apsunkinti kvėpavimą (H334), sukeliančios paveldimus genetinius defektus (H340, H341), veikdamos ilgą laiką pakenkia kai kuriems organams (H372, H373), galinčios pakenkti organams (H371), pavojingos vandens aplinkai (H400, H410, H411, H412, H413).

1.6. Leistini langų įrengimo nukrypimai:

Nukrypimo pavadinimas	Leistinas nukrypimas mm
Gaminių blokų nukrypimas nuo vertikalės	3
Gaminių persikreipimas (kreivumas) bet kuria kryptimi	3
Horizontalių elementų ne sutapimas	3

1.9. Montavimo metu vietoje reikia patikrinti šias vietas:

- 1.9.1. sumontuotas gaminys turi atlikinėti visas numatytas funkcijas (atidarymas, atvertimas padėtys). Varstomas gaminys turi funkcionuoti be kliūčių.
- 1.9.2. langų sujungimas su vidinėmis ir išorinėmis sienomis tikrinamas vizualiai. Visi sujungimai neturi būti pralaidūs vandeniui, neturi būti plyšių tarp lango ir sienų;
- 1.9.3. turi būti patikimai patikrinta lango padėtis sienoje (horizontalė, vertikalė);
- 1.9.4. negali būti sulenкта ar kitaip deformuoti gaminio rėmas, varčios;
- 1.9.5. po 2-3 mėn. esant reikalui atlikti varstomų detalių reguliavimą.

2. Darbų atlikimo sąlygos:

- 2.1. Rangovas atlieka visus medžiagų pirkimo, demontavimo, montavimo, kitus darbo eigoje reikalingus statybos darbus;
- 2.2. Darbai turi būti atliekami vadovaujantis Statybos techninių reglamentų aktualiomis redakcijomis ir kitais norminiais reikalavimais, t. y. Lietuvos Respublikos galiojančiais įstatymais, norminiais teisės aktais, standartais, techniniais reglamentais, taikomais tokiems darbams atlikti;
- 2.3. Rangovas turi užtikrinti darbuotojų saugų darbą, aplinkos apsaugą, tinkamas darbo sąlygas darbų vietoje, taip pat gretimos aplinkos bei šalia dirbančių ir judančių asmenų apsaugą nuo remonto metu keliamų pavojų ir rizikos veiksnių. Laikytis AB „Panevėžio energija“ vidaus darbo tvarkos taisyklių reikalavimų;
- 2.4. Užsakovas turi teisę nepriimti darbų, jei naudojamos medžiagos, gaminiai yra nekokybiški, neatitinka specifikacijoje nurodytų reikalavimų. Visos remontui naudojamos medžiagos turi būti naujos, sertifikuotos. Rangovas privalo nesertifikuotas, neatitinkančias specifikacijų, nekokybiškas medžiagas ir gaminius pakeisti savo lėšomis;
- 2.5. Atlikti darbus taip, kad esami statiniai, gaminiai, įranga ir kitas turtas, nebūtų sugadinami bei atlyginti žala, padaryta Užsakovui. Užtikrinami privažiavimai prie pastatų bei saugūs praėjimai pėstiesiems;
- 2.6. Rangovas turi apsirūpinti techninėmis priemonėmis, reikalingomis darbams atlikti;
- 2.7. Užsakovas nesuteikia buitinių patalpų.
3. Konkurso dalyviams sudaromos sąlygos apsilankyti objekte ir įvertinti tuos darbus, kurie nors ir tiesiogiai nėra nurodyti techninėje specifikacijoje, bet yra būtini darbams atlikti, tai pat susipažinti su remontuojamo objekto stoviu.
4. Atliktiems darbams taikomas 5 metų garantinis laikotarpis
5. Garantinio laikotarpio metu Rangovas yra atsakingas už visus gaminių, įrengimų ir montažo darbų defektus.
6. Rangovas privalo pradėti šalinti defektus per Užsakovo ir Rangovo suderintą laiką nuo pranešimo apie defektą pateikimo datos. Pranešimas telefonu turės būti laikomas kaip pirminės informacijos pateikimas apie defektą, kuris vėliau turės būti įformintas raštiškai. Jeigu defektui pašalinti reikės papildomai laiko, rangovas privalės pateikti ir pašalinti defektą per suderintą

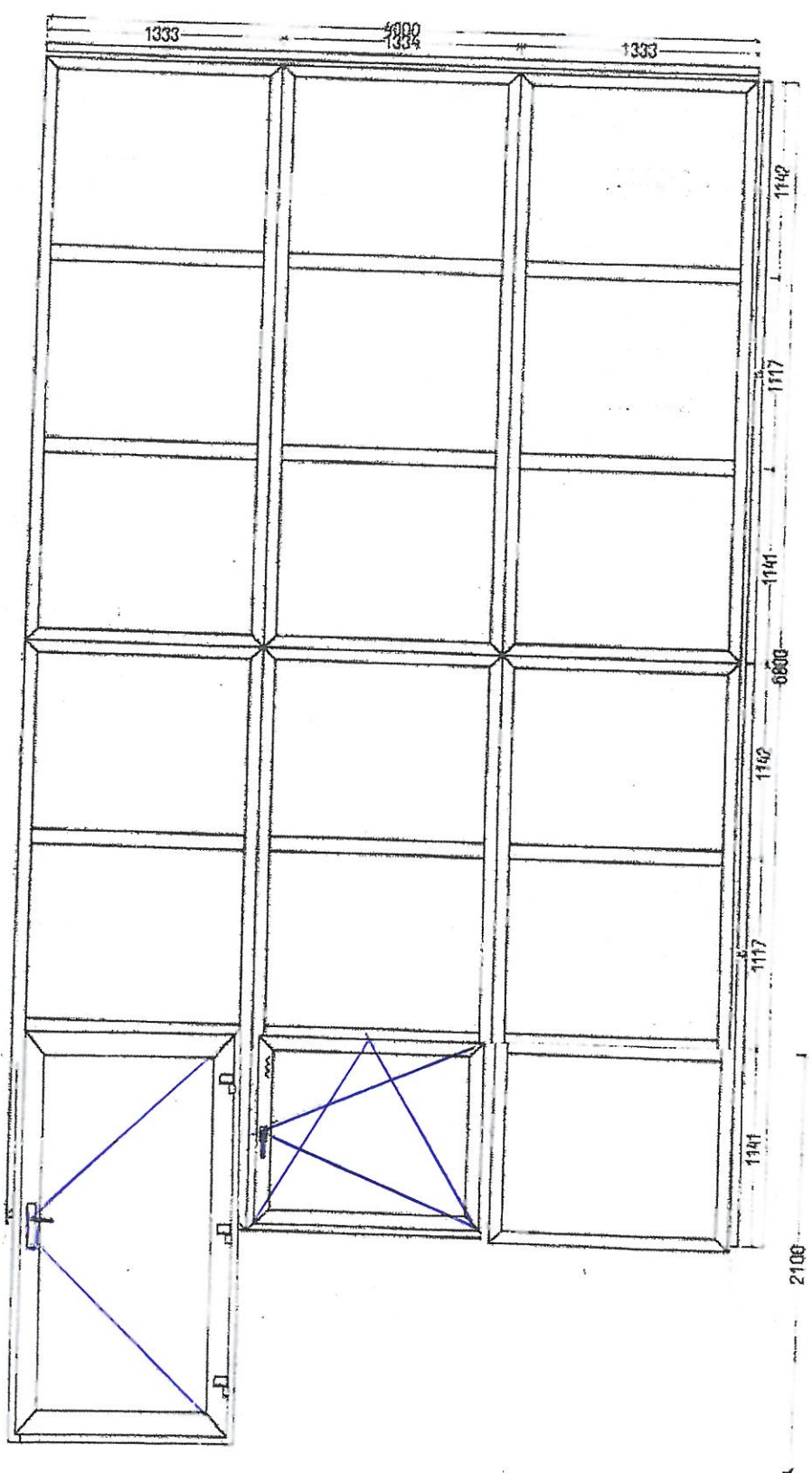
su Užsakovu laikotarpį. Jeigu nustatyti defektai garantinio laikotarpio metu nebus ištaisyti ir pašalinti, garantinis laikotarpis turi būti pratęsiamas tokiu laiku, kiek jo reikės, kad defektai būtų ištaisyti.

7. Pilnai užbaigus visus darbus surašomas darbų užbaigimo aktas, kurį pasirašo Užsakovo ir Rangovo įgalioti asmenys

PRIDEDAMA: 1. Langų išmatavimo schemas – 2 lapai;

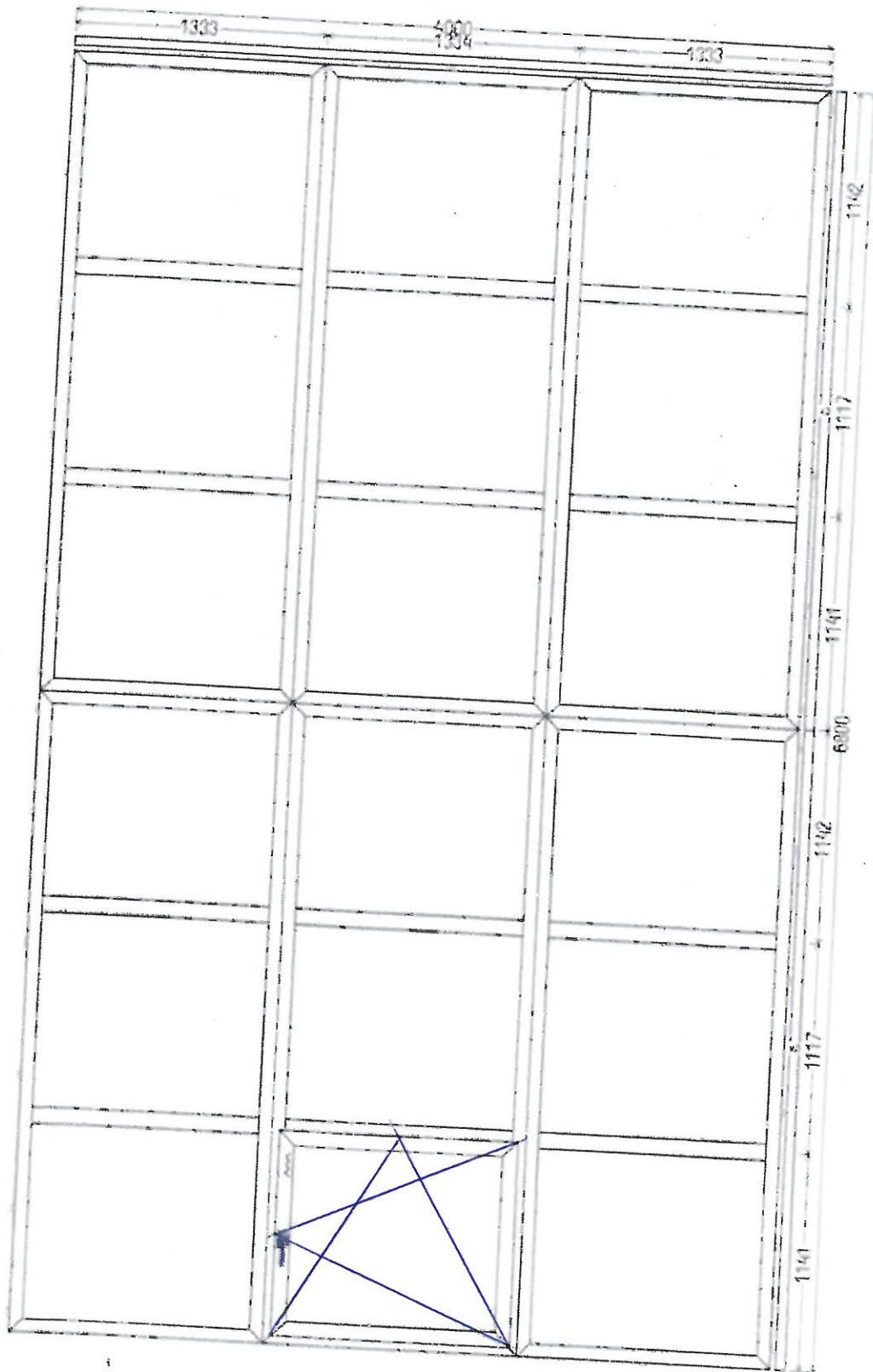
2. Nuotraukos – 2 lapai.

Vaižoles 25 vidaus, durys nekerciamas



(Aunt)

Veizdas es vidaus.



(2 vnt)



METALINĖS KONSTRUKCIJOS

